



Unios notatserie

nr. 2/2008

AFP-utvalget

- en kort presentasjon og noen kritiske merknader

Erik Orskaug, sjeføkonom i Unio

20. februar 2008

Innhold	Side
AFP-potten	3
Pensjonsreformen og nøytralitetsbegrepet	4
Nøytral påslagsmodell (regjeringens foretrukne modell)	5
Tosporsmodellen (den mest sannsynlige modellen)	6
AFP som tidsbegrenset ordning 62-66 år	8
Virkninger av kort opptjeningstid og lang utdanning	9
Virkninger på lang sikt	10
Virkninger av stigende inntekt	11
Virkninger for deltid	13

Unios notatserie på www.unio.no

- Nr 1 2006 Pensjonsopptjening for studier
- Nr 1 2007 Tjenestedirektivet – en oversikt
- Nr 2 2007 Personellbudsjett for velferdstjenester i lys av Soria Moria
- Nr 3 2007 Unios innspill til regjeringen Stoltenberg i forkant av 2008-budsjettet
- Nr 4 2007 Unios kommentarer til Revidert budsjett 2007 og Kommuneproposisjonen 2008
- Nr 5 2007 Unios innspill til Likelønnskommisjonen (foreløpig innspill)
- Nr 6 2007 Personellbudsjett for velferdstjenester i lys av Soria Moria, oppdatert juni 2007
- Nr 7 2007 Uføreutvalget – en kort presentasjon og noen foreløpige vurderinger
- Nr 8 2007 Arbeidsmiljø, sykefravær og inkludering
- Nr 9 2007 Unios høringssvar i forbindelse med Uføreutvalgets innstilling
- Nr 10 2007 Ledere i KS-sektoren – en statistisk oversikt
- Nr 11 2007 Unios kommentarer til forslaget til statsbudsjett for 2008
- Nr 1 2008 Unios innspill til Likelønnskommisjonen januar 2008
- Nr 2 2008 AFP-utvalget, en kort presentasjon og noen kritiske merknader

Unios notatserie gir bakgrunn og kommentarer til aktuelle faglige og politiske spørsmål. Her trykker vi også Unios syn i viktige høringssaker og våre innspill i forbindelse med statsbudsjett mv.

20. februar 2008

Notatet gir en kort presentasjon av de viktigste modellene som presenteres i AFP-utvalgets rapport. I tillegg diskuteres spørsmål knyttet til stigende inntekt og bortfall av besteårsregelen i ny folketrygd samt hvordan antall opptjeningsår slår ut. Disse spørsmålene har så langt fått lite oppmerksomhet.

AFP-utvalget avga sin rapport 6. februar 2008. Rapporten illustrerer og drøfter forskjellige AFP-modeller, den gir ikke uttrykk for hovedorganisasjonenes valg eller posisjoner.

Utvalgets rapport ser kun på mulige tilpasninger av AFP i privat sektor til ny folketrygd. Den løsning de kommer fram til i forhandlingene i privat sektor i forbindelse med hovedoppgjøret våren 2008 trenger ikke legge noen føringer på AFP-løsningen i de offentlige tjenestepensjonsordningene.

AFP-potten

Regjeringen har sagt at staten skal viderefører sitt samlede økonomiske bidrag til AFP-ordningen i privat sektor. Det innebærer at staten legger et beløp tilsvarende 40 prosent av pensjonsordningens utgifter, eksklusive AFP-tillegget, for AFP 64, 65 og 66 år i potten. I tillegg kommer verdien av skattefordeler (særlig skattereduksjonsregelen som gir lav skatt for lave og middels pensjoner) og poengopptjening (pensjonsopptjening som om du sto i jobb til 67 år). Videre medregnes verdien av at AFP-tillegget i LO/NHO-ordningen er skattefritt.

Regjeringen har også sagt at den vil øke potten når det blir flere AFP-pensjonister i framtida grunnet endringer i aldersfordelingen i befolkningen.

I rapporten holdes verdien av skattefordelene utenom fordi det (ennå) ikke har kommet forslag til endringer i skattereglene. Det heter: *”Eventuelle tilpasninger av skattesystemet til pensjonsreformen er ikke klarlagt. Det legges i rapporten til grunn at verdien av skattefordelene skal videreføres”* (side 29).

Utvalget har beregnet verdien (nåverdien) av AFP-potten for de med rett til AFP i det enkelte årskull på bakgrunn av data fra NAV. Det er lagt til grunn de siste års uttaksrater. Gjennomsnittlig AFP-pott for de som er 62 år i 2010 er beregnet til 586.000 kroner. Disse verdiene er senere brukt når en har forsøkt å tallfeste de alternative AFP-modellene.

For de som er opptatt av tariffhistorien er det grunn til å minne om at det ikke var en selvfølge at statens del av AFP-finansieringen i privat sektor skulle videreføres. Da AFP-ordningen ble utvidet til 62- og 63-åringene i forbindelse med tariffoppjøret i 1997, ble det samtidig fra regjeringen Jaglands side signalisert at visse fordeler knyttet til AFP-ordningen enten skulle opphøre i 2007 eller bli vurdert. Dette omfattet skattereduksjonsregelen knyttet til 62- og 63-åringene, skattefriheten for AFP-tillegget og opptjeningsreglene. Med regjeringen Stoltenbergs brev til partene i tariffoppjøret i 2007 med invitt til å finne fram til en ny AFP-ordning som var tilpasset den nye folketrygden trakk regjeringen tilbake dødsparagrafene fra Jagland-brevene.

Pensjonsreformen og nøytralitetsbegrepet

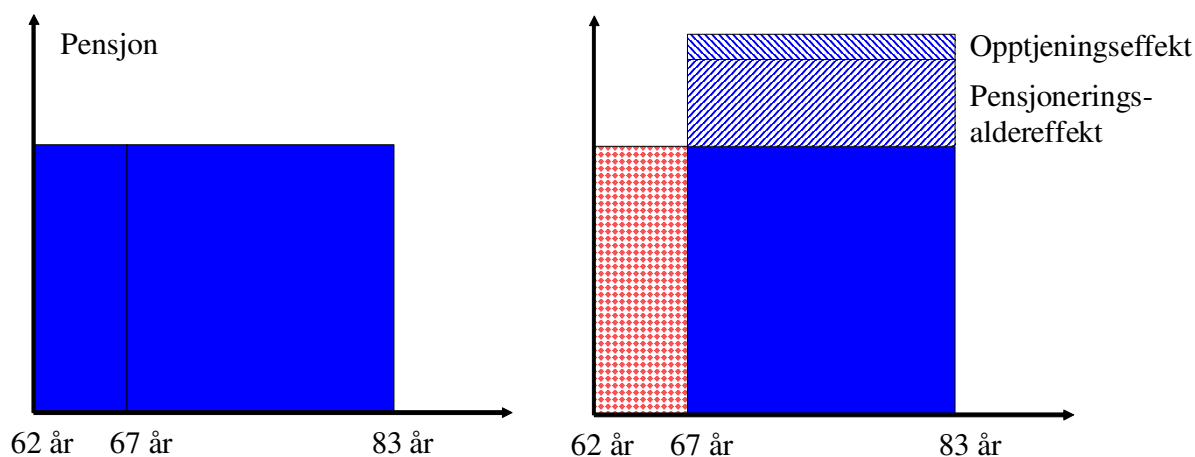
Pensjonsreformen bygger på prinsippene om nøytralitet (aktuariell beregning). Det innebærer at (nåverdien av) forventet utbetalt pensjon gjennom livet som pensjonist vil være den samme enten pensjonen tas ut tidlig eller sent. Tar du ut pensjon tidlig blir den årlige pensjonen lav, står du lenger i arbeid blir den årlige pensjonen høyere. De nøytrale reglene begrunnes på to måter. For det første vil det lønne seg å stå lenger i arbeid, den årlige pensjonen blir større jo lenger du står. Når folk står lenger i arbeid vil bærekraften i pensjonssystemet bedres. For det andre skal det bli mulig å kombinere arbeid og pensjon uten at pensjonen avkortes. Dette åpner for en mer fleksibel avslutning av yrkeskarrieren.

Figur 1 viser hvordan den nye folketrygden vil fungere for to personer som tar ut sin alderspensjon ved hhv 62 år og 67 år. De har lik inntektshistorikk fram til 62 år. Den som tar ut alderspensjon i ny folketrygd ved 62 år må dele sin "pensjonsformue" (markert med blått i første del av figuren) på 21 år som er forventet gjenstående levealder for en 62-åring. Den andre personen går av ved 67 år. Den delen av pensjonsformuen (prikket rødt felt) som kunne dekket pensjon i 5 år fra 62 år blir lagt "på toppen" av pensjonsformuen som denne personen skulle hatt fra 67 år. Denne økningen i den årlige pensjon som skyldes at personen står lenger i arbeid kalles "pensjoneringsaldereffekten". I tillegg får denne personen ytterligere økt sin årlige pensjon grunnet nye opptjente rettigheter fra arbeidsinntekt for årene 62-66 år, kalt "opptjeningseffekt".

I dette tilfellet vil den som tar ut alderspensjon i folketrygden fra 67 år få en pensjon som er om lag 28 prosent høyere enn den som tar ut pensjon ved 62 år.

Dersom AFP-tillegget utformes som et fullt nøytralt og livsvarig prosentvist tillegg vil forskjellene i AFP-påslagets størrelse bli tilsvarende som i den nye folketrygden gitt at pensjonisten hele tiden har jobbet i en virksomhet med AFP.

Figur 1: Pensjonsytelsen avhenger av pensjoneringsstidspunktet når uttaksreglene er nøytrale (aktuariell opptjening)



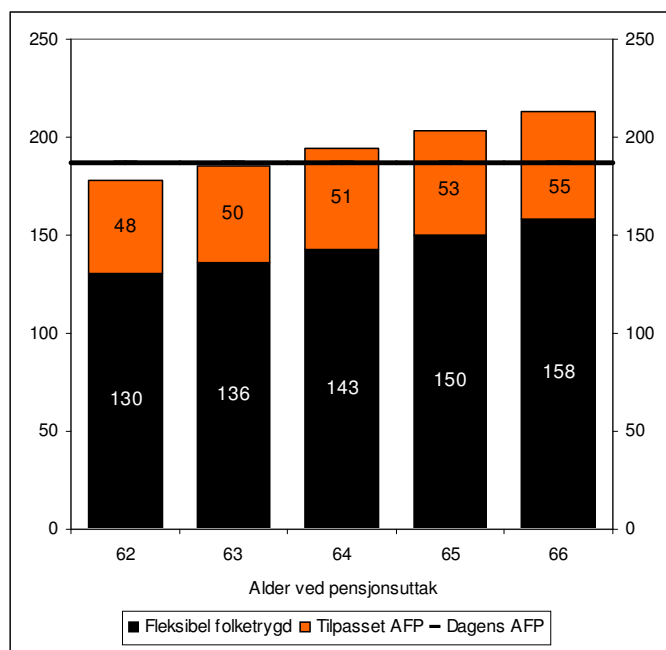
Nøytral påslagsmodell (regjeringens foretrukne modell)

AFP-utvalget skisserer en rekke modeller for hvordan AFP i privat sektor kan tilpasses ny folketrygd. En modell gjør AFP om til et nøytralt påslag på toppen av den nye folketrygden fra 62 år. Dette har hele tiden vært regjeringens foretrukne modell. I sin enkleste form er utformingen identisk med den nye folketrygden slik at de som går av på AFP får ny folketrygd, men med høyere opptjeningsprosent (0,306 prosent AFP-opptjening på toppen av 1,35 prosent opptjening i ny folketrygd). En fordel med den nøytrale påslagsmodellen er at arbeid og pensjon kan kombineres uten avkorting. Ulempen er selvsagt at en slik modell ikke tar hensyn til at mange ikke orker å stå lenger enn 62 år. Disse må betale for den individuelle fleksibiliteten med lavere pensjon/AFP.

Et hovedspørsmål har hele tiden vært om en ny tilpasset AFP har kunnet gi en like god AFP fra 62 år som dagens AFP. Med en livsvarig AFP utformet som et rent prosentvis påslag på folketrygden har utvalget beregnet at avstanden til dagens AFP-ytelse ved 62 år ville være om lag 27.000 kroner og fra 67 år 7000 kroner. Årsaken til at avstanden ville være mindre fra 67 år er bortfallet av AFP-tillegget ved 67 år i dagens ordning.

For å redusere AFP-gapet ved 62 år presenterer utvalget en tonivåmodell som viderefører effekten av dagens AFP-tillegg. Med 24.000 kroner (2000 kr per måned) ekstra utbetalt fra 62-66 år vil det bli mindre igjen i AFP-potten til å finansiere det prosentvise livsvarige AFP-påslaget. Samlet vil en slik tonivåmodell redusere AFP-gapet ved 62 år til under 9000 kroner, men siden de 24.000 kronene spiser av AFP-potten øker avstanden fra 67 år til nesten 13.000 kroner sammenliknet med dagens ordning.

Figur 2: Utbetaling første år fra dagens AFP og fra fleksibel folketrygd samt tilpasset, nøytral AFP. Person fra 1948-kullet som har 40 år med jevn inntekt på 5 G (327 500 kroner) ved uttak. Tonivåuttak av AFP (24 000 kroner). 2007-kroner.



Kilde: AFP-utvalget

Det er selvfølgelig en tilsnikelse å omtale tonivåmodellen som helt nøytral. Så lenge det gis et tidsavgrenset ekstratillegg på toppen av det nøytrale påslaget får de som tar ut AFP tidlig mer. Det anses imidlertid som mindre problematisk i forhold til nøytralitetstankegangen at de som tar ut AFP før 67 år får et høyere påslag fram til 67 år enn at de som tar ut et ikke-nøytralt (ekstra) påslag ved 62 år får beholde dette livsvarig.

Tonivåmodellen er vist i figur 2 og tabell 1 som viser nivåene for en med 5G i jamn inntekt i 40 år. Dagens AFP vil i dette tilfellet gi 187.000 kroner (rett linje i figur 2). Ny AFP ved 62 år vil bestå av ny folketrygd på 130.000 kroner i bunnen og 48.000 i AFP-påslag, til sammen 178.000 kroner. AFP-påslaget består av et tidsavgrenset tillegg på 24.000 kroner pluss et livsvarig AFP-påslag på 24.000 kroner. For de som står lengre enn 62 år øker både folketrygden i bunn og det livsvarige AFP-påslaget.

Tabell 1: Pensjonsnivå ved uttak på ulike tidspunkt. Sammenlikning av dagens system med nytt system for 1948-kullet (dagens opptjeningsmodell i folketrygden). AFP med tonivåuttak med 24 000 kroner i tidsbegrenset ytelse. 2007-skatteregler. Jevn inntekt på 5 G i 40 år. Enslig. Kroner

	62 år	Komp. grad	63 år	64 år	67 år	Komp. grad
Dagens system fra 2010						
- dagens AFP før fylte 67 år	187 000	57 %	187 000	187 000	-	-
- folketrygd fra 67 år, med levealdersjust.	166 900	51 %	166 900	166 900	166 900	51 %
Nytt system						
- AFP og folketrygd før fylte 67 år	178 100	54 %	185 600	193 900	-	
- AFP og folketrygd fra 67 år	154 100	47 %	161 600	169 900	205 000	63 %
Endring for 1948-kullet (nytt system – dagens system fra 2010)						
Før skatt						
- før fylte 67 år	-8 800		-1 300	7 000	-	
- fra 67 år	-12 800		-5 200	3 100	38 100	

Kilde: AFP-utvalget

Gitt forutsetningene om opptjeningsstid og jamn inntekt mv vil den som går ved 63 år nesten komme like godt ut som med dagens AFP. Under gir vi en vurdering av forutsetningene om jamn inntekt, antall opptjeningsår og utslagene for deltid.

Tosporsmodellen (den mest sannsynlige løsningen)

Med denne modellen kan den som tar ut AFP ved 62 år velge mellom:

- En nøytral påslagsmodell som kan kombineres med arbeid uten avkorting
- Eller en ikke-nøytral påslagsmodell som i prinsippet kan utformes slik at 62-åringen får like mye i AFP som i dag. Her gis det ikke adgang til å jobbe ved siden av uten avkorting av pensjonen.

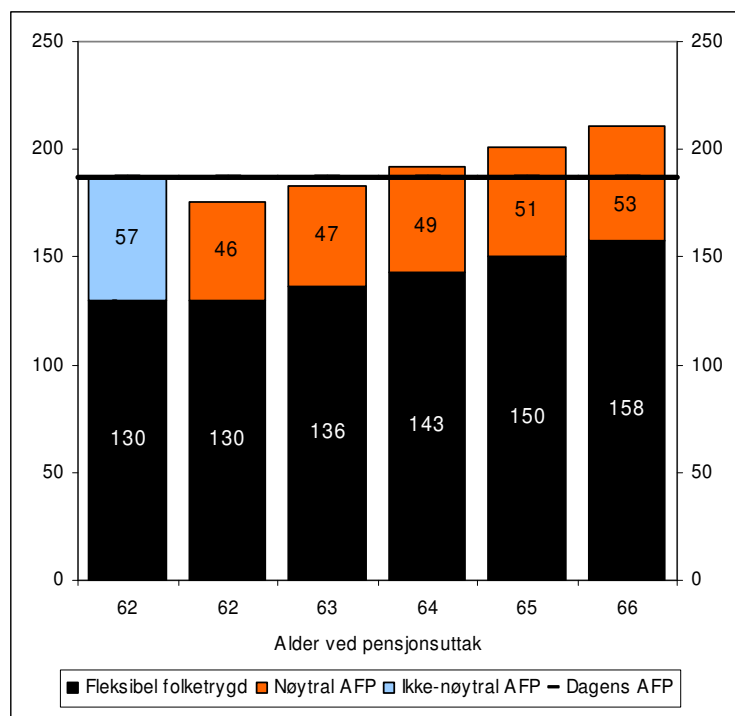
Modellen bryter med nøytralitetstankegangen i pensjonsreformen i den forstand at de som velger den ikke-nøytrale varianten ”tjener på det” ved at de får en større samlet pensjonsformue å fordele på sine år som pensjonist enn andre. Modellen legger derfor til grunn at de som velger den ikke-nøytrale varianten må pålegges strenge avkortingsregler. De som ønsker å kombinere arbeid og pensjon må velge den nøytrale varianten.

Når den samlede AFP-potten (i makro) er gitt, vil en tosporsmodell med mulighet for noen å velge en like god AFP ved 62 år som i dag, føre til at potten må deles mellom de som tar ut den ikke-nøytrale modellen og de som velger regjeringens nøytrale påslagsmodell. For å finne ut hvor mye som ”blir igjen” til de som velger regjeringens modell, må det gjøres noen forutsetninger om hvor mange som går av ved 62 år med den ikke-nøytrale modellen.

I utvalgets rapport er det gjort beregninger der hhv 10, 20 og 30 pst går av på den ikke-nøytrale modellen. I figur 3 er det forutsatt at 10 pst går av ved 62 år med en ikke-nøytral påslagsmodell. Dette fører til at det nøytrale påslaget reduseres med 1500 kroner til 46.000 kroner for de som går ved 62 år og fortsatt ønsker muligheten til å arbeide ved siden av. Det ikke-nøytrale påslaget ved 62 år må da settes 9000 kroner høyere enn det nøytrale påslaget for at AFP-pensjonen ved 62 år skal bli like høy som i dag. Hvis 30 pst tar ut en ikke-nøytral AFP ved 62 år må det nøytrale påslaget (for de andre) måtte reduseres med 4400 kroner.

Et viktig spørsmål AFP-utvalget ikke tar stilling til er om det ikke-nøytrale tillegget også skal kunne tas ut for de som går av ved 63 eller 64 år. Mange vil ha et større AFP-gap enn det rapporten viser i sine talloppsett. Skal disse også kunne gå av på en like god AFP som i dag?

Figur 3: Eksempel på AFP som en tosporsordning med valgmulighet ved 62 år. Utbetaling første år. Person fra 1948-kullet som har 40 år med jevn inntekt på 5 G (327 500 kroner) ved uttak. Tonivåuttak av AFP 24 000 kroner. Tusen 2007-kroner.



Kilde: AFP-utvalget

AFP som tidsbegrenset ordning 62-66 år

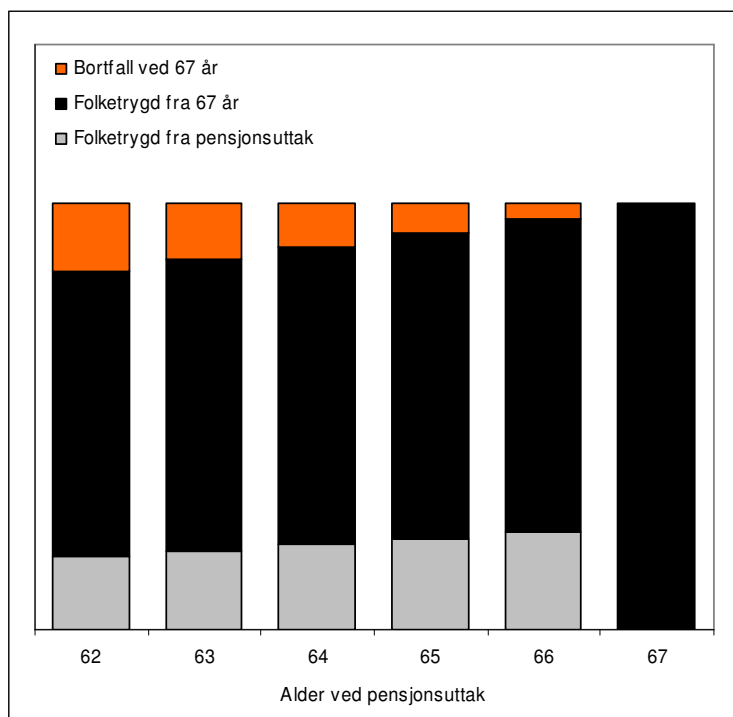
En type modeller som likner mer på dagens AFP avgrensner ordningen til årgangene 62-66 år. Med andre ord at AFP fortsetter som en tidsbegrenset ordning. I en slik modell kan AFP-ytelsen være lik uavhengig av når du går av og like god som i dag. Modellene forutsetter streng avkorting. Fra 67 år vil en kun ha alderspensjon fra folketrygden, men med delvis opptjening fram til 67 år (eller former for aktuariell avkorting hvis du har tatt ut AFP) slik at pensjonen går noe ned når en går over fra AFP til alderspensjon ved 67 år.

Sammenliknet med påslagsmodellene gir ingen av de tidsbegrensede modellene noe mer enn alderspensjon i folketrygden til de som står til 67 år eller lengre.

Utvalget presenterer i hovedrapporten en tidsbegrenset modell hvor det forutsettes at det tas ut 25 prosent folketrygd hvis du går av på AFP. AFP fyller i denne modellen opp til dagens AFP-nivå. Ved 67 år går en over på alderspensjon fra folketrygden. I denne modellen er det lagt inn en forutsetning om at jo tidligere du går av på AFP, jo lavere blir den livsvarige alderspensjonen fra 67 år. På den måten legges det inn en mekanisme som gjør det mulig for de som går av på AFP å kompensere for framtidig levealderjustering.

Figur 4 viser at AFP i denne modellen kan utformes slik at ytelsen blir like god som i dag fra 62-66 år, men at nivået på alderspensjonen fra 67 år blir lavere jo tidligere du går av på AFP. Inntektsbortfallet ved 67 år vises ved de oransje søylene.

Figur 4: Skissemessig illustrasjon av sammenhengen mellom pensjonsnivå og uttaksalder. Samme pensjon fra uttak som om en stod i jobb til 67 år, fall ved overgangen til alderspensjon ved 67 år. Pensjon før og etter fylte 67 år.



Kilde: AFP-utvalget

I et vedlegg til utvalgets rapport presenterer arbeidsgiverorganisasjonen Spekter sitt forslag til AFP som tidsbegrenset ordning. Spekter vil ha en tosporsordning hvor de med rett til AFP kan velge om de vil gå av på:

- Fleksibel alderspensjon i folketrygden (uten AFP-påslag) med mulighet til å kombinere pensjon og arbeid uten avkorting.
- Eller å gå av med AFP som tidligpensjonsordning på dagens ytelsesnivå, men med strenge avkortingsregler.

De som tar ut AFP skal i denne modellen ha en delvis avkorting i alderspensjonen fra 67 år. For Spekter har det vært viktig at arbeidsgiverne fortsatt har mulighet til å finansiere ordningen gjennom (store) egenandeler for virksomheten. På den måten opprettholdes dagens insentiver for arbeidsgiver til å påvirke hvor mange som tar ut AFP.

Virkninger av kort opptjeningstid og lang utdanning

Den enkeltes opptjeningstid vil ha betydning for størrelsen på AFP. Dagens AFP gir opptjening for årene 62-66 år som om du hadde stått i jobb til 67 år. Det innebærer at de som for eksempel har 35 års opptjening når de går av på AFP ved 62 år får full opptjening.

I AFP-utvalgets rapport er hovedberegningene gjort ved sammenlikninger som legger 40 års opptjening ved 62 år til grunn. Slike beregninger tar ikke hensyn til at de som kun har 35 års opptjening ved 62 år i de nye modellene ikke får uttelling for årene 62-66 år. For en person med 5G i inntekt og 35 års opptjening ved 62 år, vil dette gi 13.800 kroner lavere pensjon. AFP-gapet vil med andre ord bli betydelig større for de som har kortere opptjening. Særlig personer med lang utdanning vil ha problemer med å nå 40 års opptjening ved 62 år.

Utvalget viser næringsfordelte oversikter over opptjeningstid for nye AFP-pensjonister i 2007. Når en ser på pensjonsgivende inntekt over 1G (inntekter under 1G gir ikke opptjening i dagens folketrygd) viser tabellene at menn i gjennomsnitt har 38-40 års opptjening, mens kvinner i gjennomsnitt har 28-35 års opptjening avhengig av bransje. Dette viser at mange kvinner i årene etter 2010 vil få et større AFP-tap fordi de mister opptjening for årene 62-66 år i ny AFP.

Utvalgets rapport viser også at gjennomsnittlig opptjeningstid ved 62 år etter 2010 raskt vil bli høyere, særlig forventes kvinner å ta igjen mye av avstanden til menn. Dette skyldes både at kvinnenens inntog i arbeidsmarkedet først skjøt fart på 70-tallet og at regjeringen har foreslått tilbakevirkende omsorgsopptjening på 4 G i inntil sju år per barn født i 1967 eller senere. I dagens system gis det bare omsorgsopptjening tilbake til 1992.

På lengre sikt, når folk vil ha sin pensjonsopptjening i ny folketrygd, vil mange som går av på AFP ha mer enn 40 års opptjening og få pensjonsmessig uttelling for dette ved at dagens 40-årsregel erstattes av en alleårsregel. Men igjen er det viktig å huske at de med lang utdanning, som kanskje ikke begynner i arbeid før de er 26 år, først vil ha 40 års opptjening ved 66 år.

Virksomheter på lang sikt

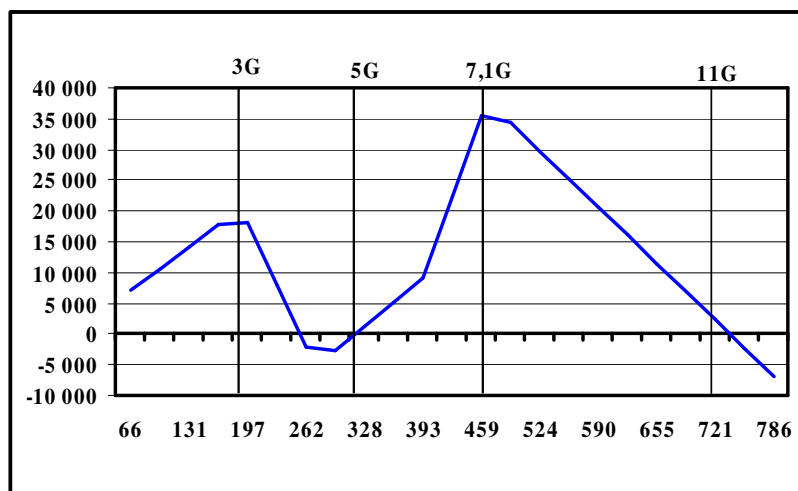
I sammenlikningene av påslagsmodellene (både den nøytrale modellen og tosporsmodellen) med dagens AFP er det i utvalgets rapport først og fremst sett på virkninger på kort sikt. Dvs at opptjeningen av rettigheter i alderspensjonen er beregnet med utgangspunkt i dagens folketrygd. Regjeringen har nå foreslått at personer som er født i 1963 eller senere i sin helhet skal få alderspensjonen beregnet med opptjeningsmodellen i den nye folketrygden. Da 1963-årgangen blir 62 år i 2025 innebærer dette at den nye folketrygden først får fullt gjennomslag om 17 år. Først etter denne tid vil vi se de hele og fulle utslagene av den nye folketrygden i sammenlikninger med dagens folketrygd. Det samme vil være tilfelle ved sammenlikninger av dagens AFP med ny AFP, særlig gjelder dette for AFP som påslagsmodell der det er forutsatt at AFP-påslaget ligger på toppen av den nye fleksible tidligpensjonen i folketrygden.

Det er særlig når vi ser på sammenlikninger på lang sikt overgangen fra 40 års opptjening i dagens folketrygd til en alleårsregel og bortfallet av dagens besteårsregel vil gjøre utslag. I et slikt perspektiv er det lite treffende å legge forutsetninger om jamn inntekt i 40 år til grunn. Utslagene vil bli betydelig større for personer med stigende inntekt, og det gjelder de fleste. Utslagene vil også bli store for de som kombinerer noen år fulltid med noen år deltid.

Figur 5 viser at ny og gammel folketrygd gir lik utbetaling forutsatt en jamn inntekt på 5G i 40 år. Det betyr at de beregninger som er gjort i AFP-utvalgets rapport som viser utslagene for en jamn inntekt på 5G i 40 år har gyldighet både på kort og lang sikt.

For andre inntekter blir det andre utslag. Lave inntekter rundt 3G og inntekter mellom 5G og 11G vil komme bedre ut. Dvs at "AFP-gapet" på lang sikt for disse inntektene vil være mindre eller endog positivt. Inntekter på 7,1G kommer best ut i den nye folketrygden. For inntekter mellom 4G og 5G vil derimot AFP-gapet bli større enn de beregningene som rapporten har gjort med utgangspunkt i en inntekt på 5G.

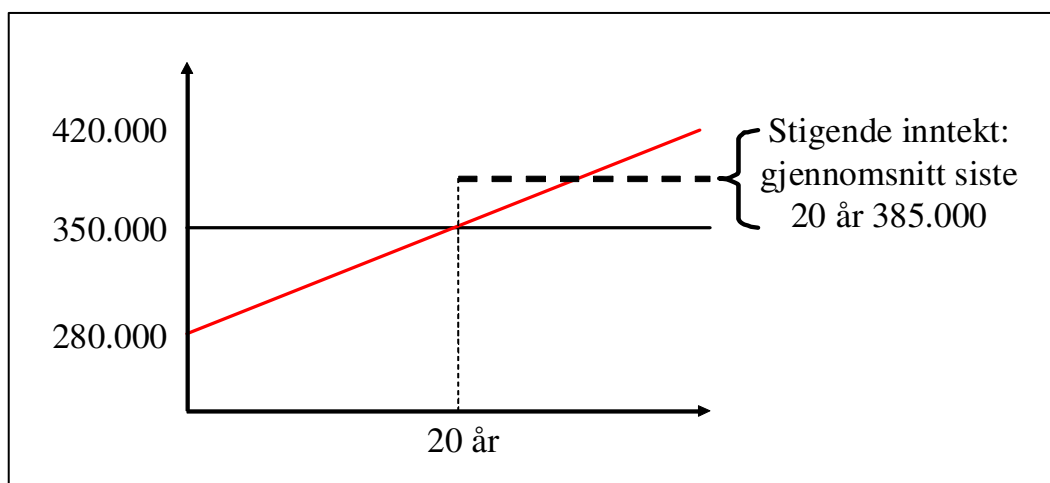
Figur 5: Virkninger på lang sikt av ny folketrygd, 40 års jamn inntekt, endring i kroner i forhold til dagens folketrygd



Virksomheter av stigende inntekt

Utvalgets rapport har i de fleste beregningene lagt til grunn forenklete forutsetninger om jamn inntekt over yrkeslivet. I virkeligheten har de fleste reelt sett stigende inntekt gjennom livet og inntekten i de 20 beste årene ligger ofte betydelig over inntekten i de 20 dårligste årene. På lang sikt må en derfor ved sammenlikninger av dagens og ny folketrygd og ved AFP-sammenlikninger ta hensyn til bortfallet av besteårsregelen. Dette er vist i figur 6.

Figur 6: Virksomheter av stigende inntekt og bortfall av besteårsregelen

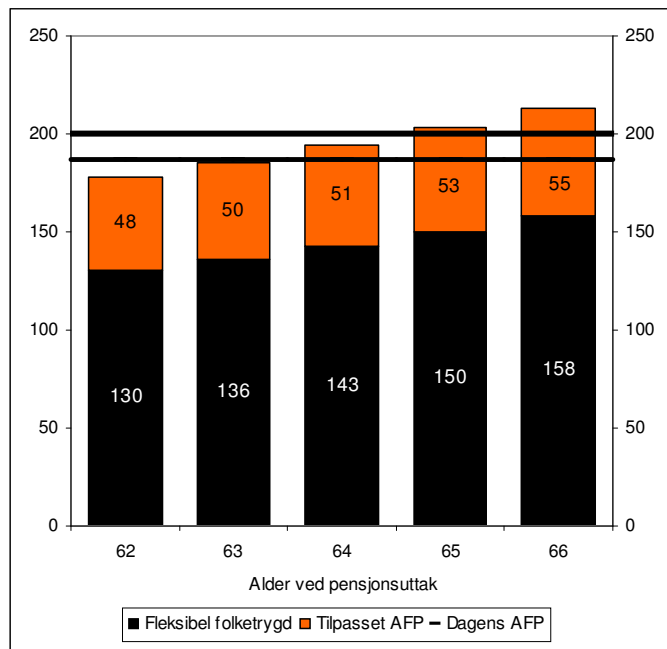


I KLP har de på bakgrunn av "sin bestand" som utgjør 70 pst av kommunesektoren, beregnet at gjennomsnittet av inntekten i alle år utgjør 90 pst av inntekten i de 20 beste årene. Dette betyr at en inntekt på 5G i ny folketrygd må sammenliknes med en inntekt på 5,5G i gammel folketrygd for å utlikne effektene av dagens besteårsregel. Dette gjør AFP-gapet betydelig større enn det som er lagt til grunn i de hovedberegninger som presenteres i AFP-utvalgets rapport.

For en stigende inntekt som i gjennomsnitt over 40 år utgjør 5G vil en sammenlikning på lang sikt med dagens AFP gi et AFP-gap som er godt over dobbelt så stort som det som vises i tabell 1 hvor ny AFP er utformet som en tonivå nøytral påslagsmodell. Av figur 7 ser vi da at denne AFP-modellen først gir like god ytelse som dagens ved uttak mellom 64 og 65 år. Ved 62 år øker AFP-gapet fra 8800 kroner (forutsatt jamn inntekt) til 22.900 kroner (forutsatt stigende inntekt). Det må antas at effektene av stigende inntekt er minst like store i privat sektor som i offentlig sektor.

Tabell 2 viser at kompensasjonen for de som tar ut AFP ved 62 år går ned til 49 pst av tidligere inntekt.

Figur 7: Utbetaling første år fra dagens AFP og fra fleksibel folketrygd samt tilpasset, nøytral AFP. Delingstall som i figur 2. Sammenlikning av en inntekt på 5,5G i dagens system (øverste rette linje) med en inntekt på 5G i nytt system for å se effektene av overgang fra dagens besteårsregel til en alleårsregel. Tonivåuttak av AFP (24 000 kroner). 2007-kroner.



Kilde: AFP-utvalget og Unio

Tabell 2: AFP ved uttak 62 år. Sammenlikning av en inntekt på 5,5G i dagens system med en inntekt på 5G i nytt system for å se effektene av overgang fra dagens besteårsregel til en alleårsregel. AFP-tonivåuttak med 24 000 kr i tidsbegrenset ytelse.

	5G dagens og nytt system		5,5G dagens og 5G nytt system	
Dagens system				
- dagens AFP før fylte 67 år	187 000	57 %	201 000	56 %
Nytt system				
- AFP og folketrygd før fylte 67 år	178 100	54 %	178 100	49 %
Endring (nytt system – dagens system)				
Før skatt				
- før fylte 67 år	-8 800		-22 900	

Kilde: AFP-utvalget og Unio

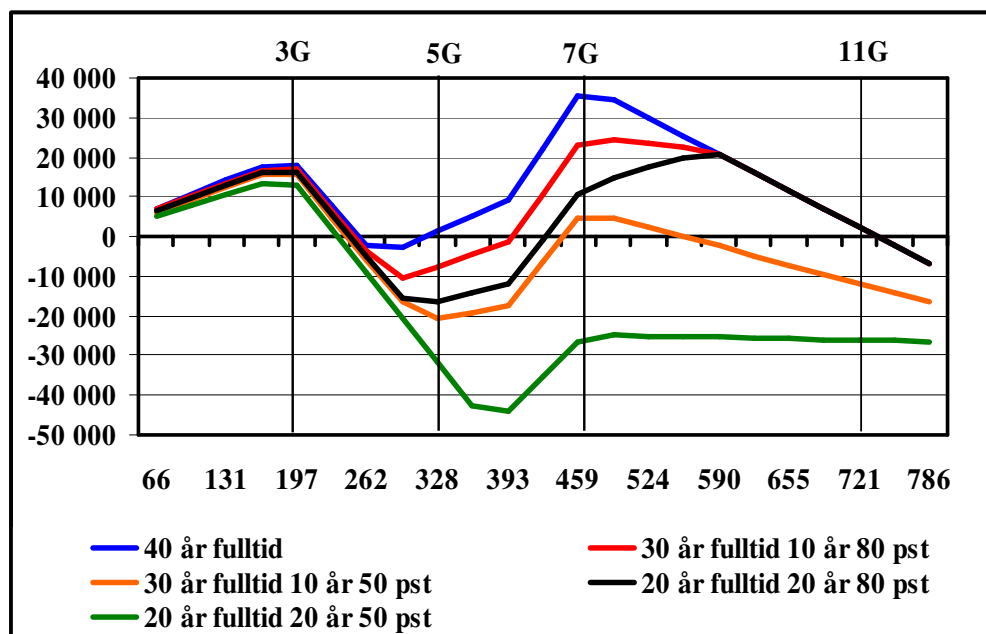
Virkninger for deltid

På lang sikt vil virkningene av besteårsregelen også gi betydelige tap i ny folketrygd for de som kombinerer noen år deltid og noen år fulltid. I et system som dagens folketrygd vil disse personene, ofte kvinner, ha store fordeler av at bare inntekten i de 20 beste årene teller med når pensjonen skal regnes ut.

Figur 8 viser utslagene på lang sikt når du sammenlikner dagens system med nytt system. Selv for moderate kombinasjoner av fulltid og deltid vil tapene i forhold til ny folketrygd kunne bli betydelige. En som jobber 30 år fulltid og 10 år halvtid vil med en fulltidsinntekt på 5G gå ned 20.000 kroner i folketrygd.

Når en på lang sikt skal vurdere utslagene for en ny AFP-ordning som har den nye folketrygden i bunn må en for de som kombinerer noen år heltid og noen år deltid også ta hensyn til disse forskjellene.

Figur 8: En sammenlikning av gammel og ny folketrygd der det tas hensyn til at mange kombinerer noen år deltid og noen år fulltid.



Unios notatserie

Unio har 270.000 medlemmer : lærere, lektorer, førskolelærere, sykepleiere, forskere, politi, prester, fysioterapeuter, ergoterapeuter, diakoner, skatterevisorer, konsulenter og ledere

Unio vil sikre og videreutvikle velferdsstaten og samfunnets fellesverdier : sikre full sysselsetting : øke forskningen : kjempe mot offentlig fattigdom og privatisering av sentrale offentlige tjenester : øke verdsettingen av utdanningsgrupper i offentlig sektor : sikre gode trygde- og pensjonsordninger

Unio



UTDANNINGS
FORBUNDET



**FORSKER
FORBUNDET**



**POLITIETS
FELLESFORBUND**



 **Presteforeningen**



Det Norske Diakonforbund
The Norwegian Association of Deacons



Skatterevisorenes Forening